



Departamento de Economía
Universidad de Chile
Diagonal Paraguay 257,
torre 26, Santiago, Chile
☎(56-2) 978 34 21

www.microdatos.cl



Encuesta de Percepciones y Expectativas Económicas de la Universidad de Chile, Junio de 2010

David Bravo
Oscar Landerretche

27 de Julio, 2010
Departamento de Economía
Universidad de Chile

Encuesta de Expectativas Económicas

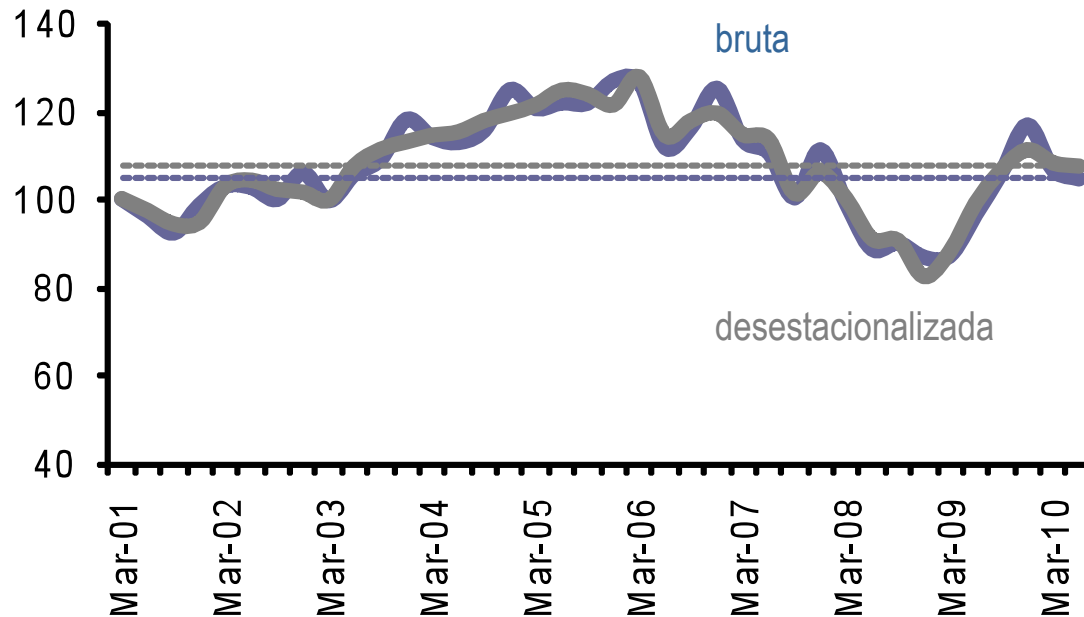
Desde el Primer Trimestre de 2001, el Centro de Microdatos de la Universidad de Chile ha estado tomando una encuesta de expectativas económicas...

...en la forma de un módulo adicional a la Encuesta de Ocupación y Desocupación que la Universidad de Chile levanta desde 1957 para el Gran Santiago...

...y, por ende, con la misma base muestral de la Encuesta de Ocupación, es decir, alrededor de 3.000 hogares representativos del Gran Santiago...

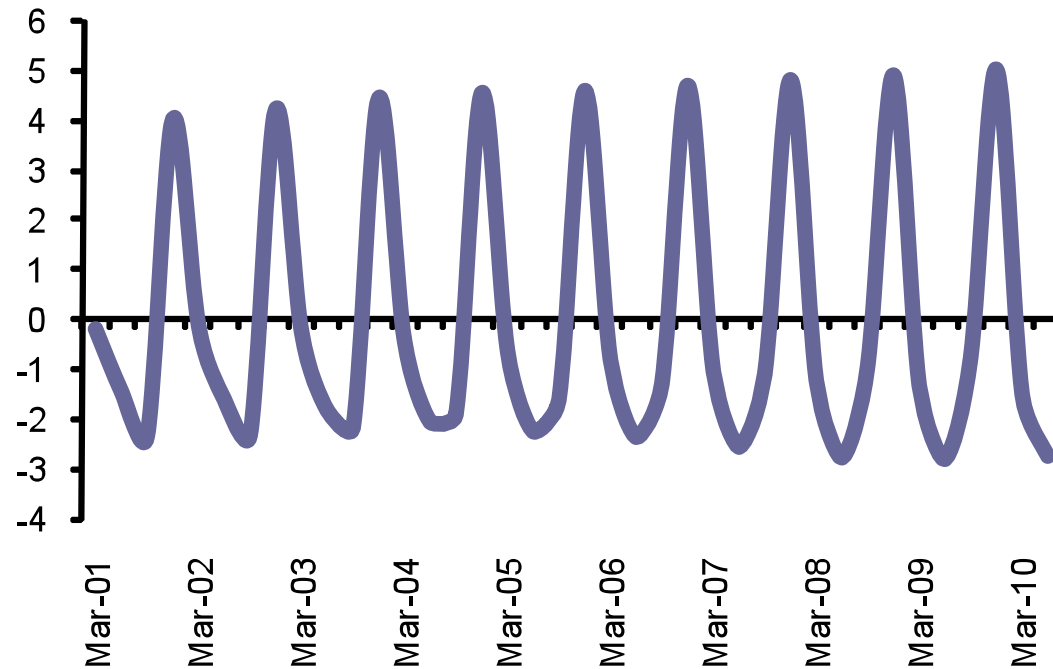
...y, adicionalmente, con la representatividad muestral que da una encuesta territorial (vs. una telefónica).

Confianza de los Consumidores



- Baja la confianza de los consumidores en Junio de 2010.
- El índice general disminuyó en 2,1 puntos porcentuales respecto al trimestre anterior.
- Por su parte el índice desestacionalizado confirma este cambio de tendencia ubicándose 0,7 puntos porcentuales por debajo a lo observado en la última medición.
- Ambos índices muestran mayores niveles respecto de lo que se observaba hace 12 meses atrás (con alzas de 8 pp. aprox.).

Estacionalidad en Confianza de los Consumidores



- Es importante reconocer que la CC siempre cae durante los meses de otoño e invierno y aumenta en el resto del año.
- El gráfico muestra la diferencia porcentual entre la serie original y la desestacionalizada.
- Por lo general la serie CC crece un 4-5% por sobre tendencia todos los últimos trimestres del año.
- Y cae en 1-2% por debajo de tendencia en marzo. Un efecto estacional que se profundiza y llega a un valor cercano a 2-3% en septiembre.

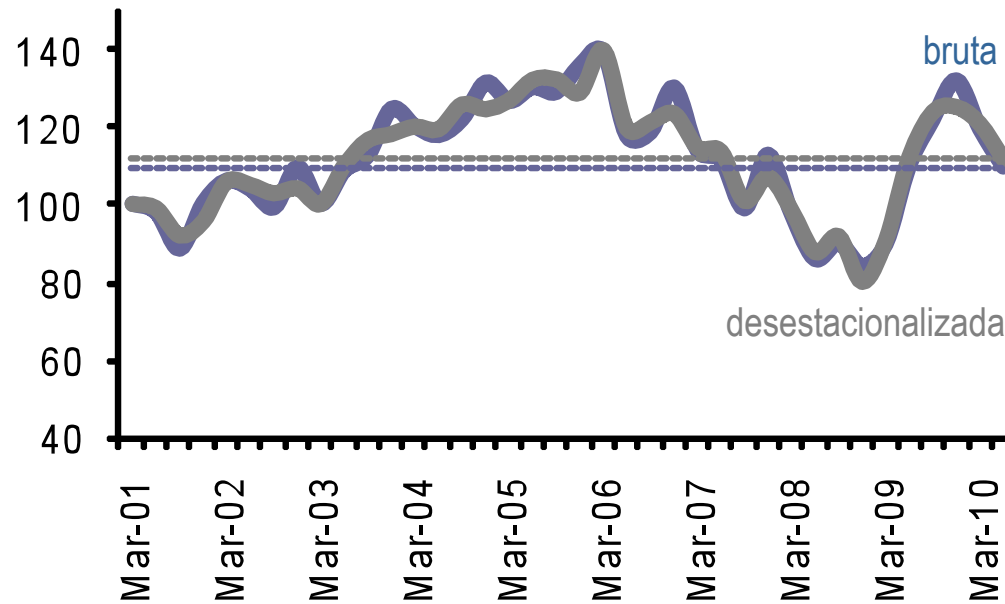
El índice de Confianza de los Consumidores se construye a partir de cuatro índices que reflejan diferentes aspectos de esa confianza:

- El índice de Situación Esperada (SE)
- El índice de Situación Actual (SA)
- El índice de Situación Familiar (SF)
- El índice de Situación del País (SP)

Cada índice se calcula a partir de un conjunto diferente de preguntas del módulo de la Encuesta.

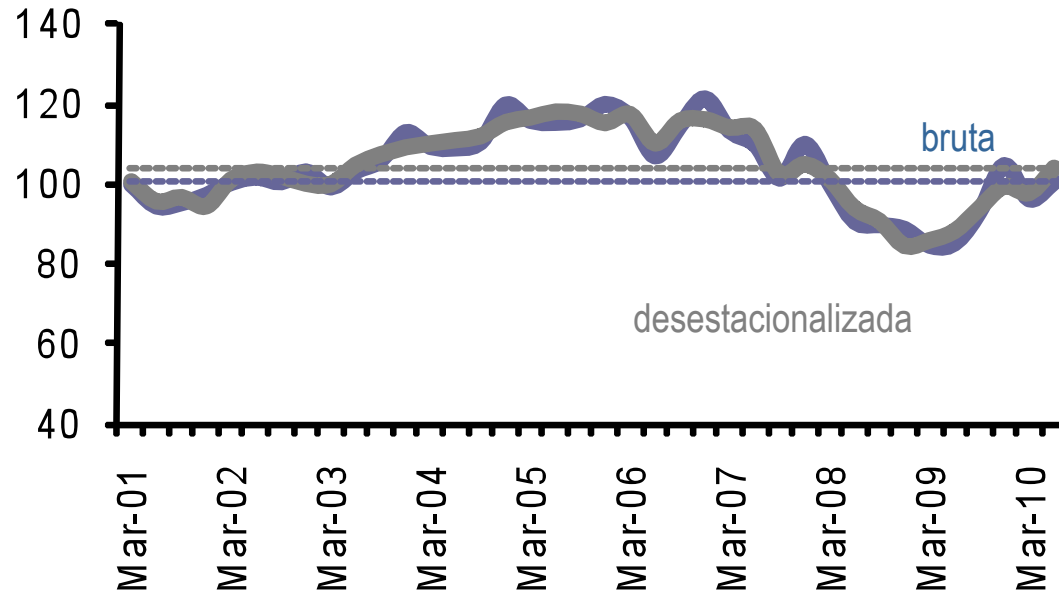
De los cuatro índices de confianza de los consumidores, podemos encontrar dos de los subíndices que miden “*percepción*” (índices de Situación Esperada y del País, SE y SP) y dos que miden “*sensación*” (índices de Situación Actual y Familiar, SA y SF).

Situación Esperada



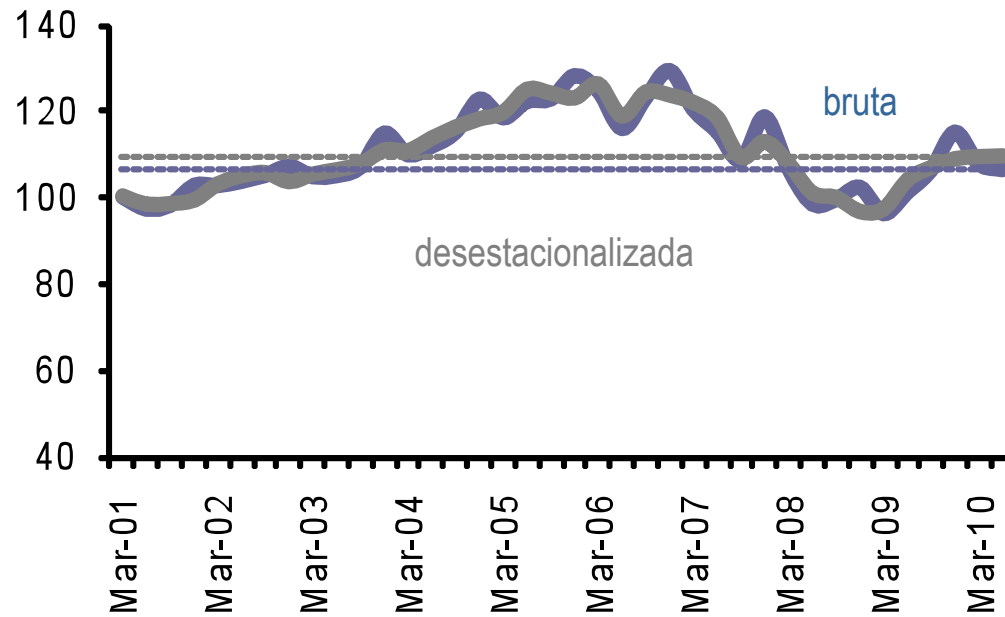
- El índice de Situación Esperada (SE) tuvo una caída tanto en su serie bruta (9,7 puntos porcentuales) como en la desestacionalizada (9,2 puntos porcentuales) con respecto al trimestre anterior.
- Al comparar con respecto a lo observado hace 12 meses atrás la mayoría de las series mejoran, sin embargo, la serie de SE es la única que presenta un empeoramiento de 0,4 puntos porcentuales en la serie bruta y de 0,6 puntos porcentuales en la serie desestacionalizada.

Situación Actual



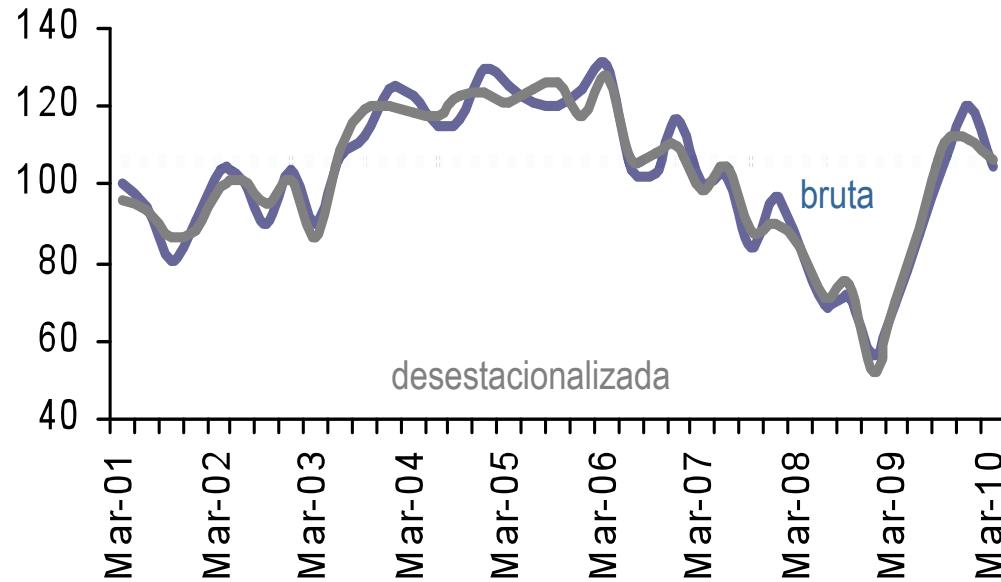
- El índice de Situación Actual (SA) presenta alzas en ambas series.
- La serie bruta aumenta en 4,2 puntos porcentuales mientras en la serie desestacionalizada lo hace en 6,3 puntos porcentuales respecto a Marzo de 2010.
- Al comparar con respecto a lo observado hace 12 meses, la serie bruta aumenta en 15,3 puntos porcentuales mientras que la serie desestacionalizada lo hace en 15,8 puntos porcentuales.

Situación Familiar



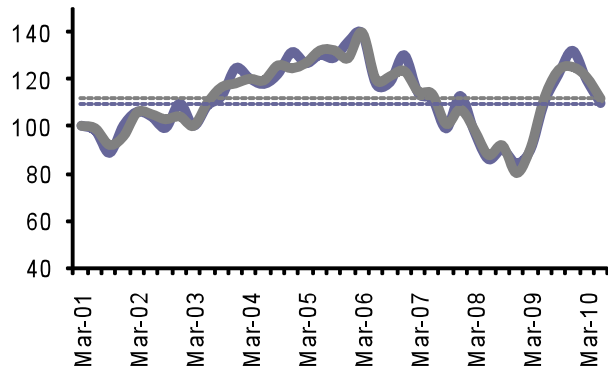
- El índice de Situación Familiar (SF) disminuyó en la serie bruta con respecto a Marzo de 2010 en 1,3 y aumentó sólo en 0,1 punto porcentual en la serie desestacionalizada.
- Mientras que con respecto a 12 meses atrás la serie bruta aumentó 5,3 pts. porcentuales, y la serie desestacionalizada lo hizo 5,4 puntos porcentuales

Situación del País

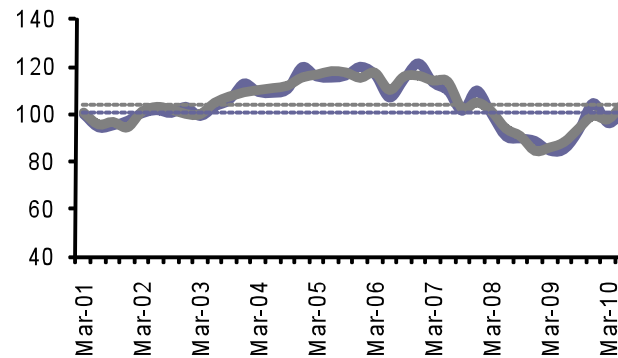


- La serie bruta del indicador de Situación del País presenta un alza anual de 14,2 puntos porcentuales, mientras la serie desestacionalizada aumenta en igual magnitud.
- La serie de SP es la serie que presenta la mayor volatilidad.
- Ambas series alcanzan vuelven a niveles similares a los registrados el último trimestre del 2006.

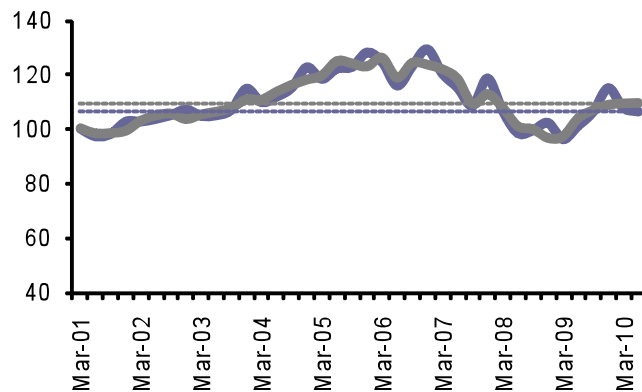
Situación Esperada



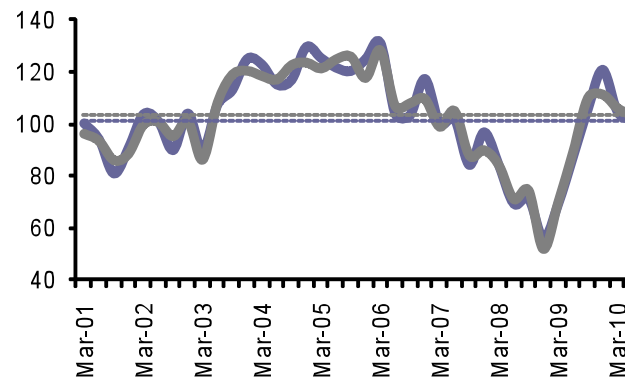
Situación Actual



Situación Familiar

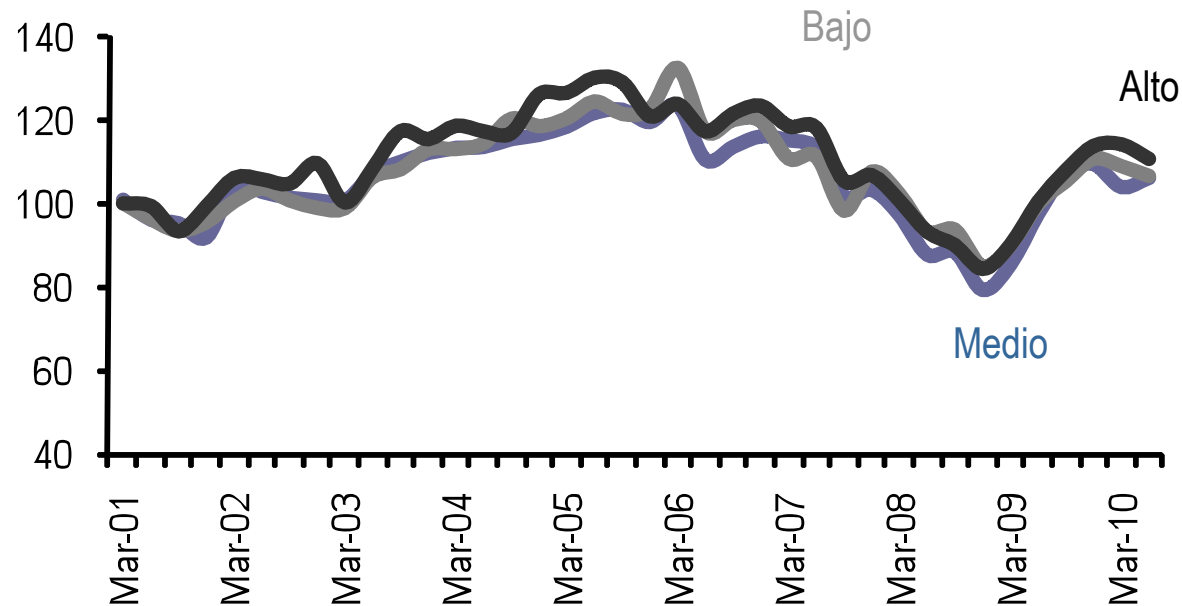


Situación del País



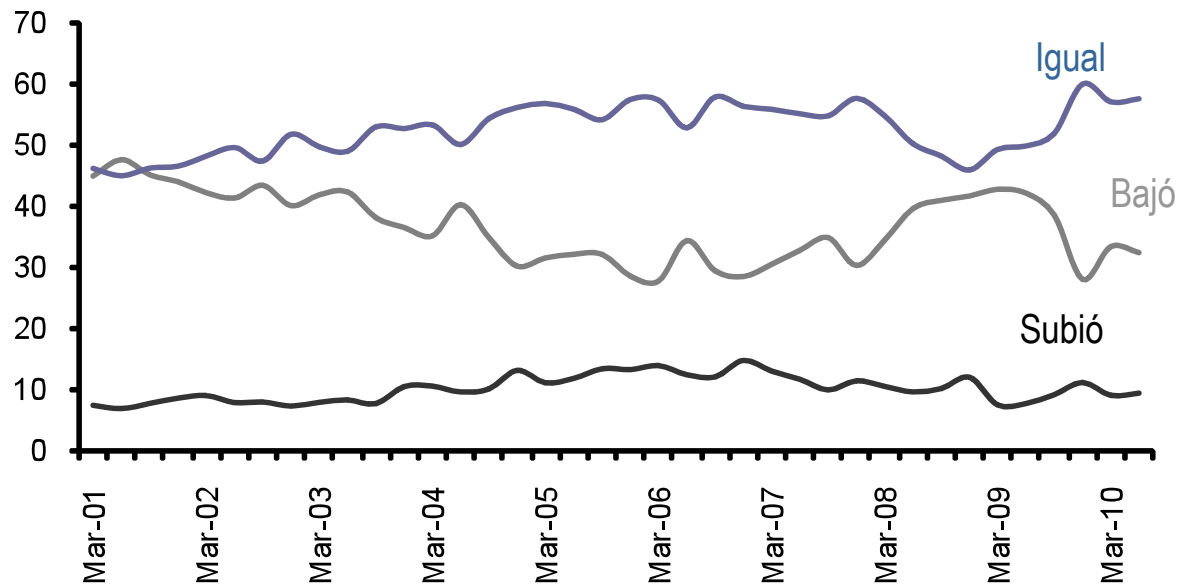
- En este levantamiento, observa que los subíndices que miden “percepción” (índices de Situación Esperada y del País, SE y SP), siguen mostrando un deterioro con respecto al trimestre recién pasado.
- Al comparar con respecto a lo observado hace 12 meses, la única serie que empeora es la Situación Esperada tanto en su versión bruta como desestacionalizada.

CC desestacionalizada por estratos socioeconómicos



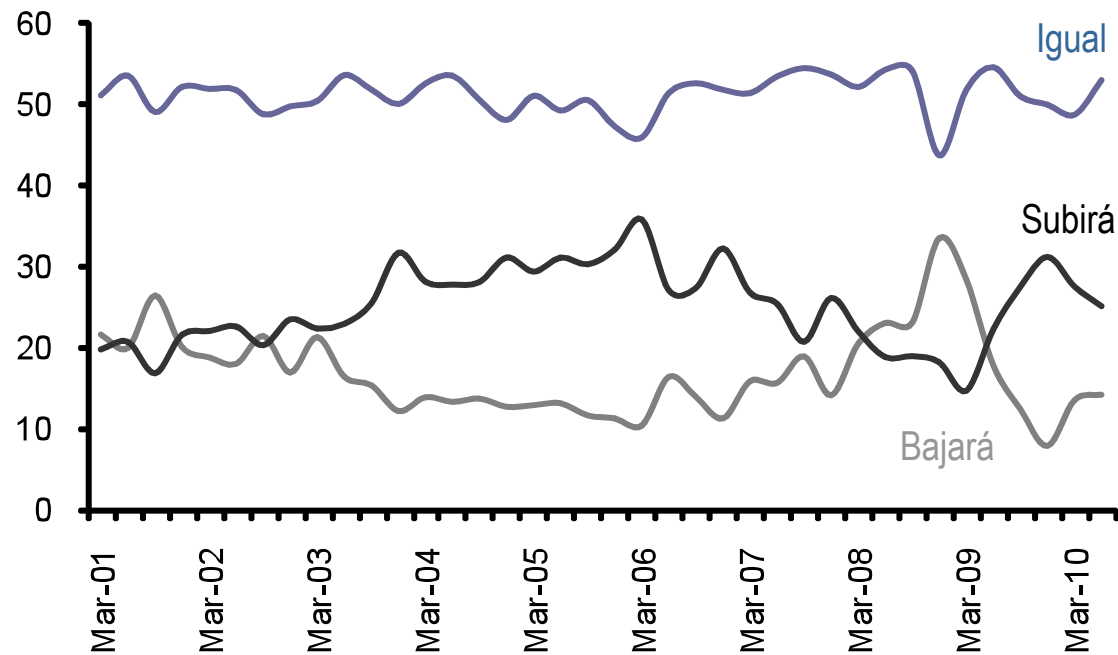
- La disminución del índice total (desestacionalizado) con respecto a Marzo de 2010 (de 2,1 pp.) se explica este trimestre por la baja en los estratos sociales bajos y altos.
- El índice del estrato social bajo, cayó en 2,4 puntos porcentuales respecto del trimestre anterior.
- En el estrato social alto, se registraron 3,5 puntos porcentuales menos (ver Cuadro 3.b), mientras que en el estrato social medio se produjo una alza de 2,3 puntos porcentuales con respecto al trimestre anterior.

¿Cómo ha variado el Ingreso de su Hogar en los últimos doce meses?

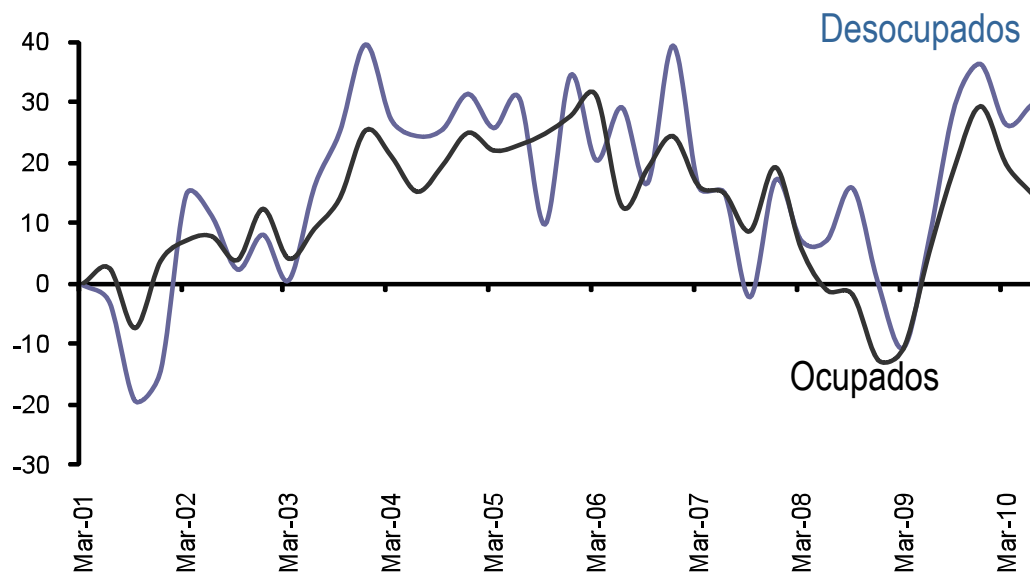
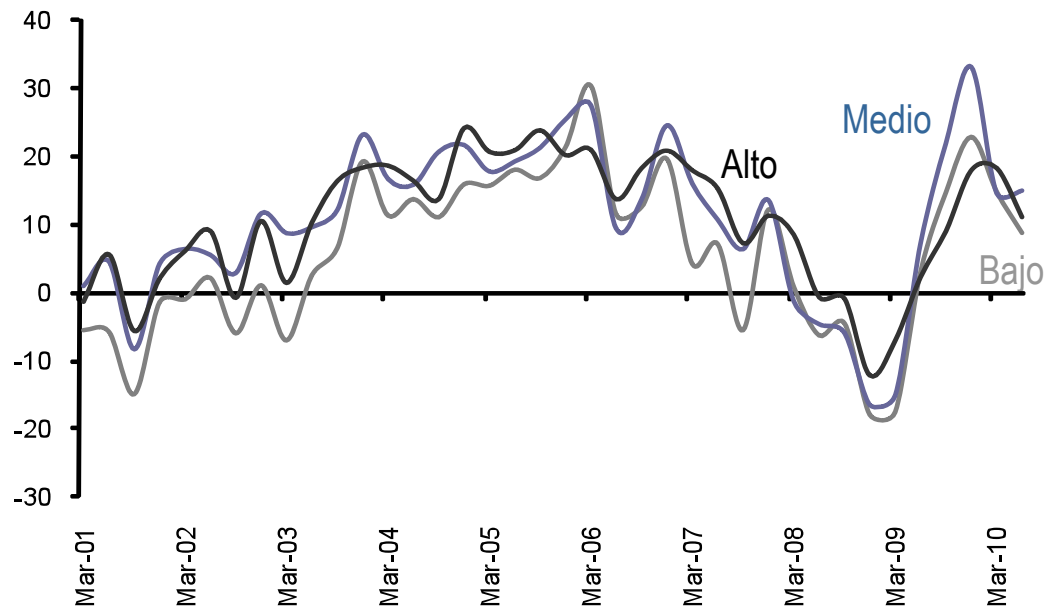


- La proporción de hogares que reporta una baja en los ingresos del hogar en los últimos doce meses disminuyó con respecto al trimestre anterior en 1,0 punto porcentual y disminuyó en 9,8 puntos porcentuales en un año .
- La proporción de hogares que reporta estabilidad o estancamiento en los ingresos aumentó en 0,5 puntos porcentuales en el trimestre, manifestando una aumento de 7,6 puntos porcentuales en un año.
- La proporción de hogares que reporta un alza en el ingreso durante el trimestre aumentó en 0,3 puntos porcentuales en el trimestre, registrando un alza de 1,7 puntos porcentuales en un año.

¿Qué espera del Ingreso de su Hogar durante los próximos doce meses?

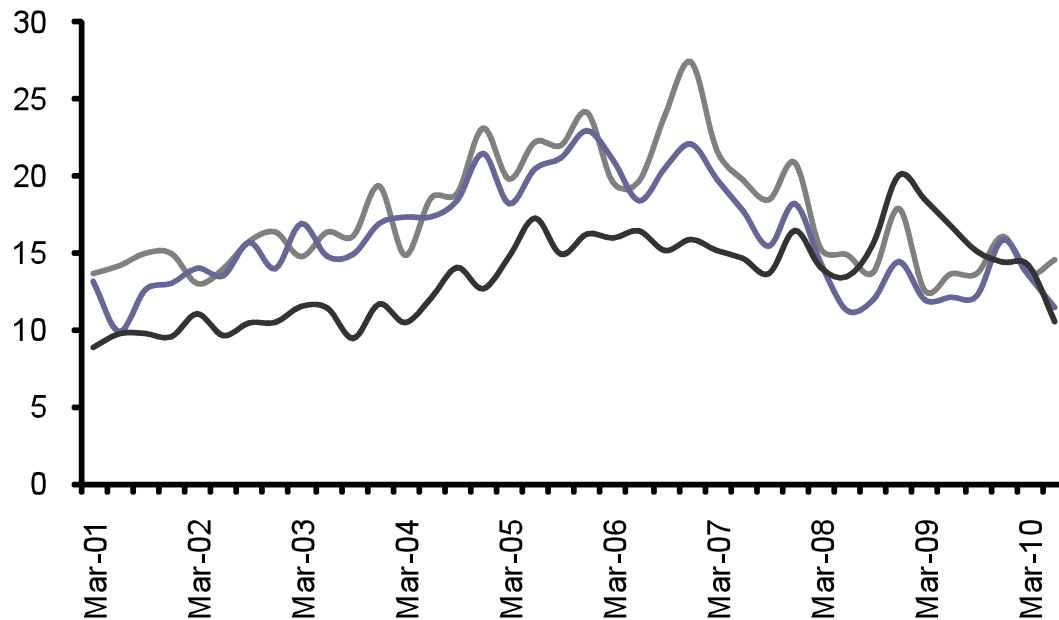


- Disminuyó la proporción de hogares que espera un alza (2,4 puntos porcentuales), mientras aumenta la proporción de hogares que espera el mismo ingreso (4,3 puntos porcentuales) también aumenta la proporción de hogares que espera una baja de su ingreso (0,7 puntos porcentuales) con respecto a Marzo de 2010.
- El fenómeno detrás de las expectativas de menores ingresos está marcado por los hogares de los estratos sociales bajos y altos, impulsado principalmente por una alza de 3,4 puntos porcentuales en el estrato bajo.



- Los índices de optimismo se calculan tomando la resta entre respuestas positivas y negativas, dividido por la suma de respuestas positivas, negativas y neutras. Esto muestra la importancia relativa de las respuestas de un tipo u otro respecto del universo de respuestas.
- Cuando el índice es negativo hay más respuestas negativas que positivas.
- Se observa que a pesar de estar en la zona de optimismo esta presenta un empeoramiento con respecto al trimestre anterior en los estratos bajos y altos, y un mejoramiento sólo en estrato medio.
- Dicha situación de baja en el optimismo se refleja también en los ocupados.

Compras de Durables y Vivienda



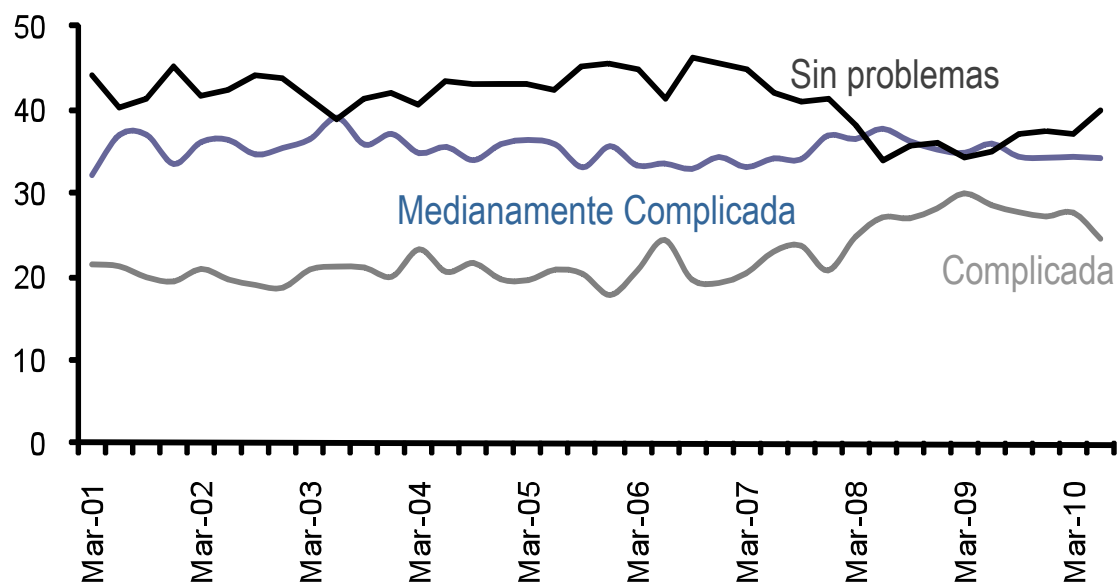
Compró Durables en los Anteriores Tres Meses

Piensa Comprar Durables en Próximos Tres Meses

Piensa Comprar Vivienda en los Próximos Doce Meses

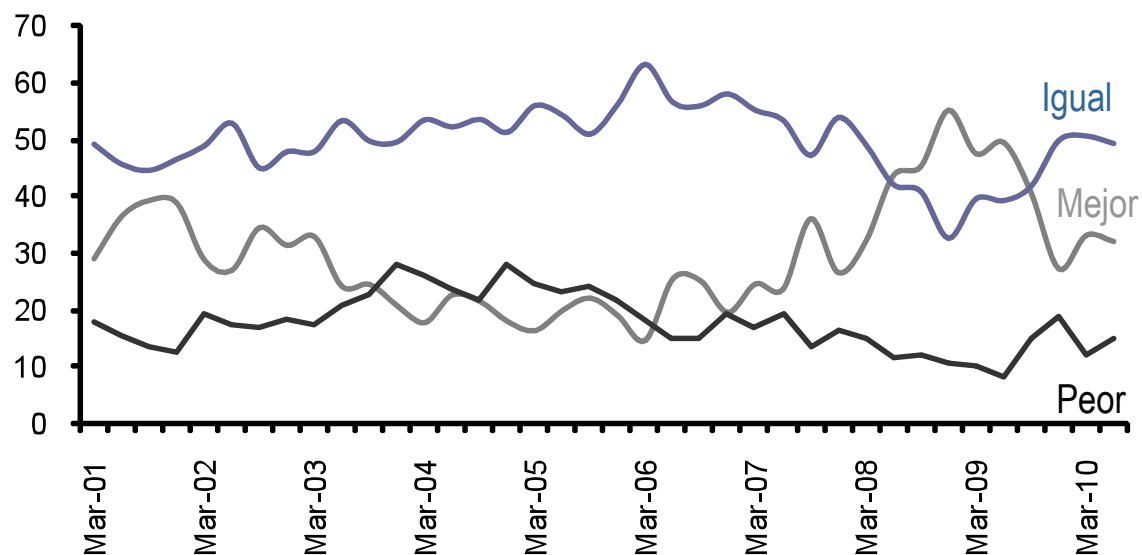
- La proporción de hogares que manifiesta haber comprado durables en el último trimestre aumenta en 0,9 pp. con respecto a Marzo de 2010.
- Anualmente, sube la proporción de hogares que manifiesta haber comprado durables en el último trimestre en 0,9 puntos porcentuales
- Con respecto a un año atrás, este aumento se refleja en el alza del porcentaje de quienes compran al contado o con ahorros, con deuda y con otro medio de pago en 0,6; 0,2 y 0,1 pp. respectivamente.

La Situación de Deuda de su Hogar es...



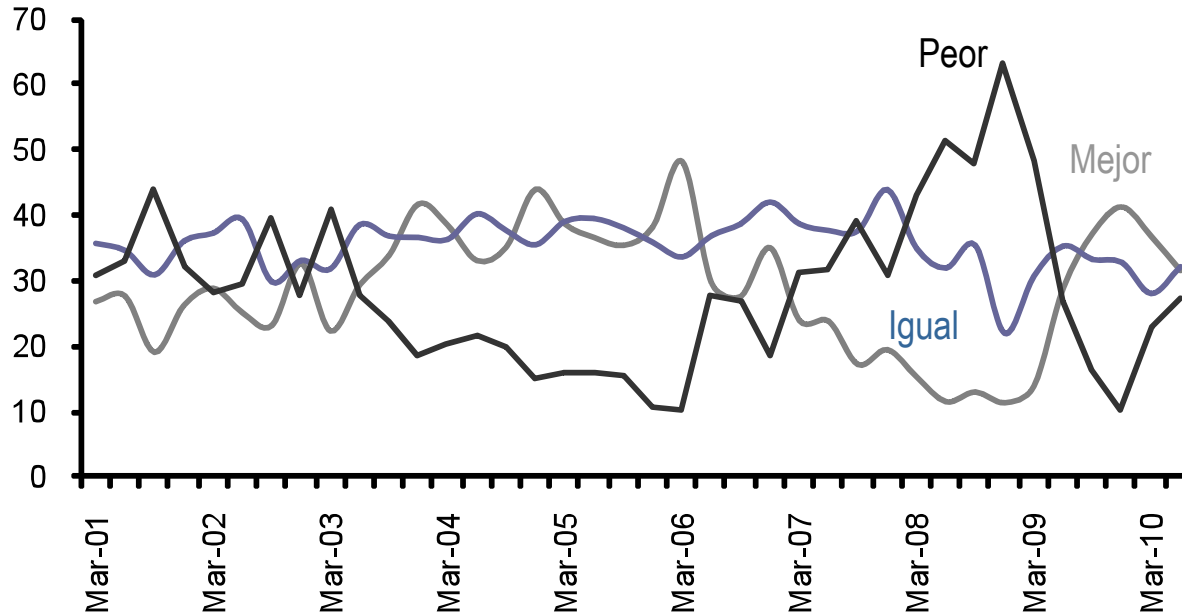
- Al comparar con el trimestre anterior, disminuyen en 3,1 y 0,1 puntos porcentuales respectivamente los hogares que manifiestan tener una situación de deuda complicada y medianamente complicada, mientras que aumentan en 2,8 puntos porcentuales los hogares que declaran tener una situación sin problemas.
- Todos los estratos sociales declaran una baja con respecto a una situación de deuda complicada respecto al trimestre anterior, cayendo en 5,6; 2,9 y 2,1 puntos porcentuales el estrato alto, medio y bajo respectivamente.

¿En su opinión la Situación Económica del país un año atrás era...?



- A diferencia de lo observado el trimestre pasado, existe un mejoramiento en la percepción de la ciudadanía respecto a la situación económica del país.
- Debido a que disminuyó la cantidad de hogares que señaló que hace 12 meses la situación país era “mejor que la actual” en 1,1 puntos porcentuales.
- Sin embargo cayó en 5,3 puntos porcentuales la proporción de hogares que cree que la situación económica del país será “mejor que la actual” en 12 meses más.
- Este empeoramiento en la percepción de la ciudadanía está concentrado en todos los estratos sociales.

¿Cómo cree Usted que será la Situación General del país en en año más?



- Existen claras diferencias en las variaciones de las diferentes respuestas a la pregunta sobre la expectativa de la situación del país en un año más.
- Mejor que la actual disminuye en 5,3 puntos porcentuales, igual aumenta en 4,2 puntos porcentuales, y peor aumenta en 4,7 puntos porcentuales con respecto a Marzo de 2010.

Encuesta Junio 2010	Estrato			Total
	Bajo	Medio	Alto	
1 Seguridad ciudadana	22,8	24,1	23,9	23,5
2 Falta de empleo	18,0	16,9	11,5	16,3
3 Sistema de salud	14,6	12,5	8,6	12,6
4 Bajos sueldos	9,2	6,5	4,1	7,1
5 Aumento del costo de la vida	7,8	6,6	5,3	6,8
6 Sistema de educación y cultura	3,8	7,1	8,6	6,1
7 Transporte público	4,6	4,1	2,9	4,1
8 Pobreza	2,6	4,1	4,6	3,6
9 Alcoholismo y drogadicción	3,6	3,1	1,9	3,1
10 Falta de confianza en autoridades o políticos	2,4	2,9	2,2	2,6

Encuesta Marzo 2010	Estrato			Total
	Bajo	Medio	Alto	
1 Seguridad ciudadana	23,4	22,5	16,5	21,7
2 Falta de empleo	21,2	18,2	12,0	18,2
3 Terromoto	8,9	11,5	21,0	12,3
4 Sistema de salud	9,3	9,8	7,0	9,0
5 Sistema de educación y cultura	3,9	7,4	11,0	6,7
6 Bajos sueldos	6,1	5,6	2,7	5,2
7 Pobreza	4,4	4,9	5,8	4,9
8 Aumento del costo de la vida	3,5	2,7	3,2	3,1
9 Alcoholismo y drogadicción	3,7	1,9	1,8	2,6
10 Transporte público	2,0	2,4	2,7	2,3

- El principal problema del país, de acuerdo a la población del Gran Santiago, es la “Seguridad Ciudadana” con un 23,5% de las preferencias.
- Enseguida se ubica la “Falta de Empleo” manteniéndose en el segundo lugar con un 16,3% de las preferencias, mientras el tercer lugar ingresa como problema “Sistema de Salud” con un 12,6%.

Encuesta de Marzo 2010 a Junio 2010	Estrato			Total
	Bajo	Medio	Alto	
Mayores Alzas				
1 Aumento del costo de la vida	4,3	3,9	2,1	3,7
2 Sistema de salud	5,3	2,7	1,6	3,5
3 Bajos sueldos	3,1	0,9	1,4	1,9
4 Seguridad ciudadana	-0,6	1,5	7,4	1,8
Mayores Bajas				
1 Terromoto	-7,3	-9,9	-17,6	-10,4
2 Falta de empleo	-3,1	-1,3	-0,6	-1,9
3 Política económica	-1,1	-1,3	-1,8	-1,4
4 Pobreza	-1,7	-0,9	-1,2	-1,3

Encuesta de Junio 2009 a Junio 2010	Estrato			Total
	Bajo	Medio	Alto	
Mayores Alzas				
1 Bajos sueldos	4,8	3,7	2,1	3,8
2 Aumento del costo de la vida	4,6	3,7	2,0	3,7
3 Transporte público	1,8	1,6	1,1	1,6
4 Acceso a la justicia	0,6	1,4	1,9	1,2
Mayores Bajas				
1 Falta de empleo	-14,1	-8,8	-9,2	-11,0
2 Crisis financiera mundial	-0,9	-1,4	-4,5	-1,8
3 Política económica	-1,4	-2,1	-0,8	-1,5
4 Seguridad ciudadana	0,1	-2,1	-0,7	-1,0

- Estas ponderaciones explican que el problema relacionado al Sistema de Salud sea el que presenta una de las mayores alzas, siendo el primero en esta categoría es el “Aumento del costo de la vida” con 3,7 puntos porcentuales respecto del trimestre anterior.
- Por su parte, al comparar con Junio de 2009 las mayores bajas se observan en “Falta de Empleo”, y el “Crisis Financiera Mundial”.

¿En qué porcentaje cree Ud. que subirán los precios durante los próximos 12 meses? En otras palabras: ¿Cuál cree Ud. que será la tasa de inflación medida por el Índice de Precios al Consumidor, IPC, en los próximos 12 meses?

	Menos de 2%	Entre 2% y 3%	Entre 3% y 4%	Más de 4%	NS/NR
Jun-05	14,3	26,7	12,7	14,7	31,6
Sep-05	13,3	28,3	16,2	16,5	25,7
Dic-05	13,7	25,5	15,9	16,2	28,7
Mar-06	11,6	25,4	16,4	16,2	30,4
Jun-06	8,6	20,9	17,3	23,5	29,7
Sep-06	11,0	19,5	14,2	21,7	33,6
Dic-06	12,1	26,2	14,6	19,2	27,9
Mar-07	13,3	24,7	13,1	13,2	35,7
Jun-07	11,0	22,5	12,4	16,0	38,1
Sep-07	6,4	21,1	14,6	25,3	32,6
Dic-07	5,6	20,2	14,0	32,4	27,8
Mar-08	4,5	14,6	15,5	37,2	28,2
Jun-08	3,4	13,5	15,6	44,6	22,9
Sep-08	9,6	9,7	9,4	52,8	18,5
Dic-08	13,7	8,1	8,4	49,8	20,0
Mar-09	17,2	12,7	10,4	35,3	24,4
Jun-09	20,9	13,3	11,1	25,7	29,0
Sep-09	23,0	14,8	10,6	27,8	29,0
Dic-09	26,6	15,0	9,1	22,3	27,0
Mar-10	18,8	15,9	10,8	29,3	25,2
Jun-10	17,6	16,1	9,6	26,7	30,0

- Al evaluar las expectativas de inflación que poseen los habitantes del Gran Santiago, se observa que se registra una caída en la proporción que espera una inflación menor a 2% en los próximos 12 meses, con un 17,6%, disminuyendo en 1,2 pp. con respecto a Marzo de 2010 y en 3,3 pp. con respecto a Junio de 2009.

Departamento de Economía
Universidad de Chile
Diagonal Paraguay 257,
torre 26, Santiago, Chile
☎(56-2) 978 34 21

www.microdatos.cl

